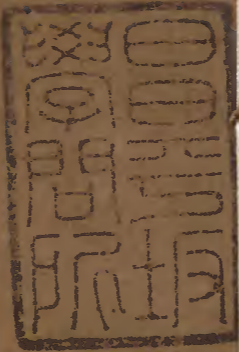
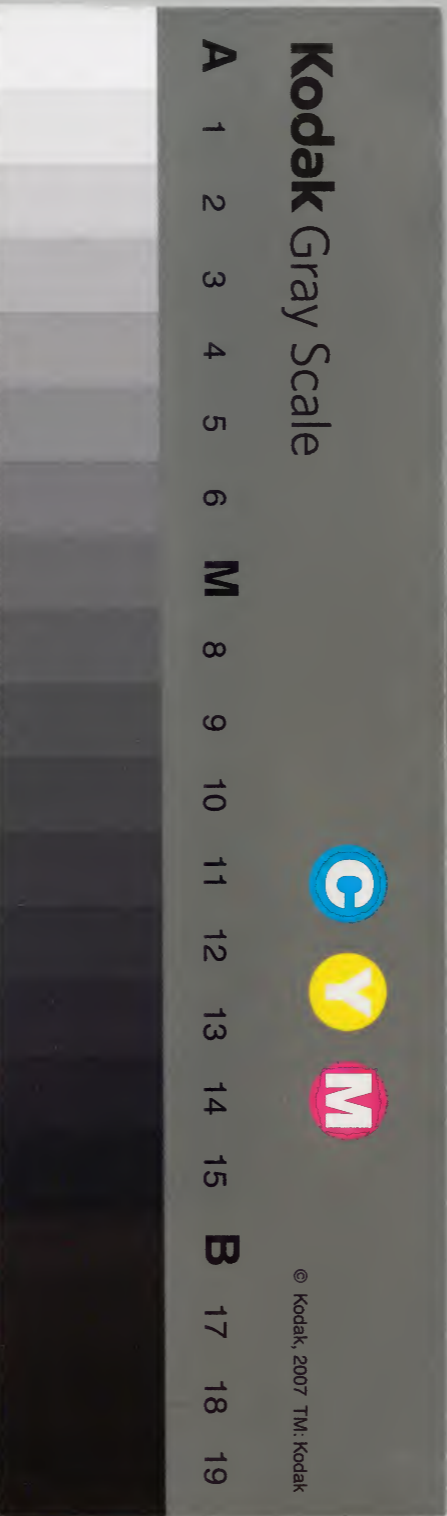


周易玩辭困學記



內閣文庫			
番號	漢	8111	
冊數	12	(	4)
函號	273		97

庫	文	閣	內
二	八		漢
七	一		
三	一		
南	一		
	二		
七	一		書
架	冊	號	類



乾下  
坤上

泰

淺草文庫

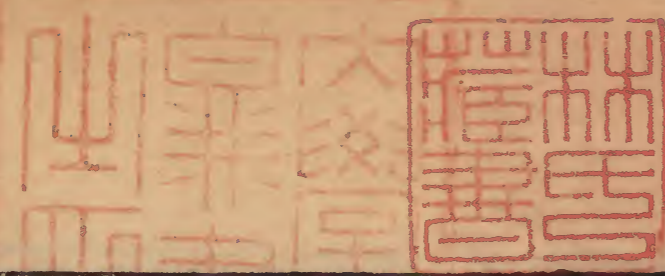
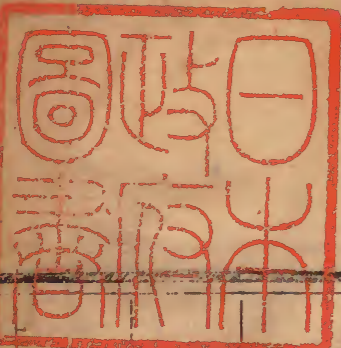
泰小往大來吉亨

說文泰滑也从井从水大聲他蓋切何閩儒曰井音拱竦手也疑是以手

掬水灑物故有滑意字書泰通也安也寬也大也

彖曰泰小往大來吉亨則是天地交而萬物通也上下交而其志同也內陽而外陰內健而外順內君子而外小人君子道長小人道消也

天尊地卑乾坤定矣此不易之分不易之理也然則乾下坤上是否象坤下乾上是泰象庸俗人所知也聖人設卦觀象別具眼孔於乾下坤上看出陰陽融



洽氣象而命之曰泰繫之曰小往大來洗心讀之覺  
尊卑上下俱是形跡中間自有一種流行至理令人  
拘執障礙之見渙然冰釋私記

小者自往無去小人之勞且不見其為小人是無小  
人也而小人道消大者自來無援君子之跡并不見  
其為君子是皆君子也而君子道長卓去病曰小人  
道消不是斥遠亦不必調停正氣足則邪氣自消消  
者消其道非消其人也泰否之彖歸宿在君子小人  
故曰易以天道明人事

蘇子瞻曰陽始於復而至於泰泰而後為大壯大壯  
而後為夬泰之世不若大壯與夬之世小人愈衰而  
君子愈盛也然聖人獨安夫泰者以為世之小人不  
可勝盡必欲迫而逐之使之窮而無歸其勢必至於  
爭爭則勝負之勢未有決焉故獨安夫泰使君子居  
中嘗制其命而小人在外不為無措然後君子之患  
無由而起此泰之所以為最安也

張彥陵曰天不能無陰人不能無小人小自往大自  
來如一條通衢大路任人往來不必互相排擊互相

玕爾曰學詩  
援引方是泰的世界或曰如此恐與否卦往來字有礙曰往來自是一般只要論往來之人何如耳泰先言小往而後言大來是以小之往成其大之來也故其路便通達而無礙否先言大往而後言小來是以大之往成其小之來也故其途便阻塞而不通又曰此節是彖傳中變例聖人觀此世界不覺爲吾道踴躍稱慶把卦辭一口吐出直恁通暢玩則是口氣天地交等語正是從泰的時節看出許多好處不徒釋卦詞意

君子小人內外不必在朝在野只當權不當權便是魏文靖事宋穆陵進講泰卦曰內君子外小人固爲泰第在外而心腹是寄不爲外在內而情意不親不爲內可謂深於內外之解矣  
郝仲輿曰天地間只一陽氣無一息不往來陽來卽是陰往陽往卽是陰來陽來萬物通暢而泰陽往萬物消歇而否其實一陽而已

胡庭芳曰文王卦辭中如泰卦小往大來否卦大往小來之類孔子彖傳中如隨卦剛來下柔蠱卦剛上

現爾因言  
柔下之類蓋言一卦中陰陽自相上下往來所謂上下無常剛柔相易也伏羲當初畫卦六十四卦一時俱定此卦固非是彼卦變來彼卦亦非自此卦變去聖人觀卦繫辭偶然見有此象又從而取之於以見易道之變無有終窮而道理亦只在聖人口頭說出便是也

象曰天地交泰后以財成天地之道輔相天地之宜以左右民

蘇子瞻曰物至於泰極矣不可以有加矣故因天地

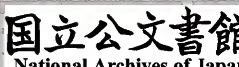
之道而裁成之即天地之宜而輔相之以左右民使不入於否而已否未有不自已甚者始故左右之使不失其中則泰可以常有也

初九拔茅茹以其彙征吉

拔从龙  
不从反

象曰拔茅征吉志在外也

王輔嗣曰茅之爲物拔其根而相連引者也三陽同志初爲類首舉則類從故曰以其彙征吉胡仲虎曰初曰以其彙君子與君子爲類也二陽欲進而以之者在初四曰以其隣小人與小人爲類也三陰欲復



而以之者在四 泰之征吉引其類以有為否之貞  
吉擇其人以有待

外謂外卦初九身在三陽之下處泰之初而即志在  
外之陰欲使安頓得所故致四等翩翩相信而小大  
相交也初志在外以陽感陰四為坤首以陰從陽陰  
陽交和成泰之道實基於此

李子思曰卦以氣交自上而下也爻以位升自下而  
上也 茅草名茹茅根彙類也初在下根象

九二苞荒用馮河不遐遺朋亾得尚于中行 苞石經  
从草

象曰苞荒得尚于中行以光大也

九二為泰之主致泰者也內之二陽外之三陰皆賴  
以調和淡洽少立崖岬便啟事端故以包荒為第一  
義荒如洪荒之荒山川榛莽渺茫無際包如天之包  
地不問清濁不論高下混混沌沌一槩幘幘三陰三  
陽所以各安於內外而毫无間隙者皆包荒之力也  
用馮河者委身於艱難而勇往圖濟也不遐遺朋亾  
者不棄疎遠不私親近也如此乃得上合於六五之  
中行象只提包荒兩字可見馮河不遐遺朋亾皆包

荒內事險遐與黨類正所謂荒也以險而避非包也以遐而遺非包也以類而比非包也故曰包荒得尚於中行得者慶幸之詞尚如列侯尚公主之尚吳因之曰四件一時俱有益一事之中而四者齊備絕非各有所宜之謂

玩辭云九二剛而能柔其道中平无所偏倚聯在外三陰與之相應如徒步涉河无所疑忌陰雖遠而不之遺陽雖近而不之比獨離其朋上合于六五之中行二五相易遂成既濟

若誤認包荒則胡廣之中庸味道之模稜何嘗不自附于中行不知心事曖昧全是貪位慕祿伎倆誤天下蒼生者必此人也所以夫子推原到根本上去說包荒未必盡是中行而得尚于中行者以其光大也光如日月之光無所不照臨大如天地之大無所不覆載一切賢愚好醜是非人我投諸此中毫無著落有何人容不得何事做不來旋乾轉坤如以針鋒刺一棗葉天下萬世賴之矣私記

九三无平不陂无往不復艱貞无咎勿恤其孚于食有

福

象曰无往不復天地際也

九三當泰極否來之際保泰之機全在於此故極陳  
 循環之理持盈之道以深戒之平陂二句非徒說天  
 運正見得消長之幾間不容髮艱難守正及時挽回  
 乃得无咎讀平陂二句泰極否來之理萬分的確令  
 愚者灰心知者卻步似乎人事一無所用故聖人以  
 勿恤寬大其懷抱慇懃其精神令人憂疑之心豁然  
 放開既勿恤矣將何以救之其惟孚乎真心為國為

民開誠布公以祈天祐則國家安寧神情暇裕退食  
 之際亦自衍衍非徒无咎于食有福不則相疑相忌  
 有食不暇咽者矣其字是斟酌語勿恤即李長源凡  
 人可言命君相不可言命之說來矣鮮曰无平不陂  
 以上卦地形夷險之理言无往不復以下卦天氣往  
 來之理言私記

說文際壁會也下乾上坤正相交之處故曰天地際  
 不曰否泰而曰天地者天地乃否泰所自出非離非  
 合相摩相盪氣數到此蓋剝復之交玄黃之戰也非



至聖神人孰能窺其際乎張彥陵曰象提出際字要人及時挽回再遲延不得

六四翩翩不富以其隣不戒以孚

象曰翩翩不富皆失實也不戒以孚中心願也

錢啓新曰翩翩者騅載飛載下翩翩疾飛貌又往來貌急於奉公朝夕不暇啟處不遑也不富忘其家計忘其身圖也初與三陽同類一德一心以其彙也四與三陽非同類左之右之无之不見其可親以其隣也法度明章程一君子不煩告戒小人無不委心承

聽不戒以孚也不戒以孚小人輸誠以事君子于內勿恤其孚君子推誠以任小人於外惟泰交之三四有此

孚從中起三四居一卦之中故皆有孚兩孚字相應三爲卦主四爲陰首三孚四四孚三交泰窾係實在於此

當泰之時小人見衆君子在朝憤懣媚嫉時刻不忘若有物橫於胸中者然所謂實也自有九二之包九三之孚無偏無黨小人到此向來磊塊全體放下若

有物而失去者然所謂失也莊子云今者吾喪我喪者失也凡物之失皆以相忘之故失實二字摹寫最妙此正泰之景象若有一毫我相人相見得彼是君子此是小人尚得爲泰乎私記

六五帝乙歸妹以祉元吉

祉从示

象曰以祉元吉中以行願也

此所謂上下交而其志同者本卦陰陽交泰陰居尊位而陽反在下故其象如此

錢啓新曰五處上君位二處下臣位言君臣則堂階

之分猶嚴言帝妹則魚水之情至篤以祉從中而左右四上爲以以陰必從陽以順必承健以小人必事君子以娣必尊君自內自外無一人不禔之以福是爲泰五之元吉象曰中以行願此中行字正與尚于中行相應

陸君啓曰祉言其福元吉贊其大善以祉者以此受祉也治以好善爲優德以下賢爲盛君以知臨爲宜竭蹶而圖之躬親而濟之雖治定功成然非有餘之化可繼之理也可謂之元吉乎

來矣鮮曰四曰中心願五則見諸行事矣故曰中以  
行願願者何陰陽和協之謂也二曰尚五曰歸一往  
一來之意也二曰中行五曰中行上下交而志同也  
項氏曰泰之所以成泰者以六五九二九二之陽上  
交于五如舜之尚見於帝故曰得尚于中行六五之  
陰下交于二如帝女之下嫁于諸侯故曰帝乙歸妹  
治泰之事皆九二主之六五獨享其成而已故九二  
爻辭言事而不言福六五爻辭言福而不及事君臣  
相與有成如此

子瞻曰古注乾樂上復坤樂下復下復而奪乾乾則  
病矣坤將傷焉使乾不病坤不傷莫如輔乾之意行  
其下復之願如帝女之歸其夫者帝女之歸也非求  
勝其夫將以祉之坤之下復非求奪乾將以輔之如  
是而後可

彖傳內君子而外小人六五亦可謂之小人耶胡庭  
芳云卦分兩體以象言只是兩象以人言只是兩人  
爻分六位以象言則是六象以人言則是六人各據  
卦爻而論故泰之兩象則陽象君子陰象小人爻之

六象則二甲象臣五尊象君

朱康流曰周書自成湯至于帝乙罔不明德慎罰是帝乙處商家泰運之終故六五象之。郝仲輿曰按商帝號乙者前有成湯爲天乙中有祖乙武乙而帝乙最後左傳襄公九年微子啓帝乙之長子也帝乙七祀文王始立立三十祀而帝乙崩然則帝乙正當文王之世周公作爻辭蓋據文考時王爲象

上六城復于隍勿用師自邑告命貞吝

象曰城復于隍其命亂也

泰極生否聖人于三示其端于上要其極警戒之意亦消長之理兩復字正相應郝仲輿曰用師謂動衆修城治隍此常理也乃禁勿用衆但自邑告以命之當否非人力可爲夫否泰雖命而補弊則存乎人坐以待弊貞吝之道也葉敬之曰古者天子有道守在四裔其次守在諸侯今乃告自邑焉何其圖之不豫也蘇君禹曰累治成泰猶累土成城城復于隍則平日積累之功廢于一旦紀綱陵替法度廢弛其命亂也城復于隍天也孔子仍歸之人事

九三上六其位皆正故皆得爲貞九三將變而有陽剛之才故能艱貞則无咎上六已亂而以重陰處之則所爲貞不過固守其柔不敢動作而已其能免於吝乎

有城則有邑古書多以已所居邑曰邑王率割邑商邑翼翼盤庚不常厥邑周公作新大邑皆謂已邑隍城塹有水曰池無水曰隍

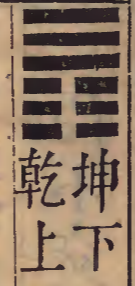
程正叔曰凡貞凶貞吝有二義有貞固守此則凶吝者有雖得正亦凶吝者不云貞凶而云貞吝者將否

而告命爲可羞吝

楊廷秀曰乾坤天地之初屯蒙人物之初有物此有養故需以養之養者生之源亦爭之端爭一生焉小者訟大者戰師以除其惡比以附其善畜以生聚履以辯治而後致泰豈一手一足之力哉胡仲虎曰自乾坤至履陽三十畫陰三十畫陰陽之數適相等然後爲三陰三陽之泰馮奇之曰乾坤之後經歷六坎險阻備嘗內有所畜外有所履然後致泰而泰之後否卽繼之以此知斯人之生立之難而喪之易國家

之興成之難而敗之易天下之治致之難而亂之易  
此序易者之深意亦天地自然之理也

*[Faint bleed-through text from the reverse side of the page]*



坤下  
乾上

否之匪人不利君子貞大往小來 說文否方有反从口  
从不亦聲徐鍇曰

不可之意見于言故从口按卦名  
備鄙反不通也與病痞之痞同義

豕曰否之匪人不利君子貞大往小來則是天地不交  
而萬物不通也上下不交而天下无邦也內陰而外陽  
內柔而外剛內小人而外君子小人道長君子道消也  
否之匪人聖人以致否歸咎于人寃亂本也胡仲虎  
曰以天地言陰陽不交生道絕矣匪人也以一身言  
陽亢陰滯元氣竭矣匪人也以人心言人欲為主於

內天理緣飾於外失其所以爲人矣匪人也泰之小人猶然人也匪人則非人矣否時之匪人則更不知其爲何物矣徐衷明曰人且非矣何況君子之貞者乎大往小來兜底翻轉一世界矣

李衷一曰不利君子貞是教君子不當自以爲貞而過於分別以取禍也大往小來正明所以不利之故見君子宜渾然包容不自別白方是御小人之妙法天地不交則饑饉薦臻草木零落故曰萬物不通君臣不交禍亂之本春秋傳曰不有君子其能國乎君

子道消雖有邦與無同矣許大世界若有一處兩處君臣和協尚不謂天下無邦君子到此求尺寸措足之地不可得矣

徐子與曰泰先言小往大來而後言吉亨是以天運推之人事否先言匪人不利君子貞而後言大往小來是以人事參之天運泰則歸之天否則責之人欲取否塞之義故云內至柔弱外至剛強若泰則云內健外順各隨義爲文

李子思曰夫陰陽二氣對行乎天地間或者謂陽一

而陰二故君子少小人多治世少亂世多然自有天地以來陰陽二氣分于四序無一歲不得其平者而君子小人治亂之運則或不齊豈幽陰之氣獨盛於人間而天運不爾耶是不然天人有相勝之理治亂有可易之運特在人所以制之者如何耳否之世雖則小人道長君子道消而所以消小人長君子亦必有道矣唐疑菴曰泰不獨言時之泰而極言保泰之道否不獨言時之否而極言休否之道猶醫者不獨言病而必言治病之方也

郎頴曰卦氣以十二辟卦直十二月焦先生得之隱者其源發自子夏傳子夏曰極六位而反于坤之復其數七是也乾四月卦坤十月卦自乾坤而外上經泰否臨觀剝復六卦三十六畫而陰之多于陽者十二下經遯壯夬姤四卦二十四畫而陽之多於陰者十二上經自泰正月而臨十二月而復十一月陽月順數已往自否七月而觀八月而剝九月陰月逆推未來下經自遯六月而姤五月陰月順數既往自大壯二月而夬三月陽月逆數方來此陰陽多寡順逆



自然之序也

象曰天地不交否君子以儉德辟難不可榮以祿

薰以香自燒膏以明自煎君子辟難必先儉德一切

近名之事辭而勿為雖不能逃法眼卻可逃肉眼聲

名祿位之場吾知免矣故曰不可榮以祿不可榮者

言人不得榮我非戒其不可也

化書云儉于聽可以養虛儉于視可以養神儉於言

可以養氣儉于嬪嬙可以保壽命儉于心可以出生

死老子曰儉乃德之寶

初六拔茅茹以其彙貞吉亨

象曰拔茅貞吉志在君也

否之三陰皆有應義當否之時閉隔不通故不以相

應立論三陰在下連類而進此時勢不可遏矣但初

惡未形聖人就中生一變計曰君子小人無定止在

正不正之分耳誠能幡然從正則否之初猶然泰之

初泰之吉亨即在此矣小人何苦而甘為小人耶項

平甫曰泰之初九君子始以類進君子難進故聖人

勉之以征否之初六小人始以類進小人進則為邪

故聖人戒之以貞

徐衷明曰泰之初曰拔茅茹以其彙否之初亦曰拔茅茹以其彙見得今日也新新簇簇一班氣色是他的世界了只是官家別是一番人耳

君子轉移世道只有聯屬善類一著小人轉移世道亦只有援引惡黨一著驩堯入而四凶集賈充去而羣小憂否泰之機全在于此

沈氏曰泰之志曰在外爲天下也焉有爲天下而不爲君子者乎否之志曰在君未可知也君子以之而

獲上治民小人以之而容悅取寵同行異情顧所以收小人而還於君子者非此無術矣

六二苞承小人 句吉大人否亨

象曰大人否亨不亂羣也

陰柔中正小人而能包容承順乎君子之象承者接待遜順包則又有一段含容忍耐之意初惡未形故不稱小人六二則直斥以小人所謂匹夫行故匹夫稱之也包承是小人深心處亦是世道轉關處朋黨未分情面尚在只便是吉的道路但看吾輩作用如

何耳若沉沉默默既不分青理白亂小人之羣亦不  
同流合汙為小人之羣所亂從閉塞中幹旋出一條  
通路此非儉德君子所及故曰大人否亨蓋于外君  
子中做休否大人猶易于內小人中做休否大人甚  
難私記  
陸君啟曰九二曰包君子之領袖也德量同于覆載  
其器宏六二亦云包小人之魁傑也局面異於尋常  
其術大

君子牢籠小人只是包荒便可致泰小人牢籠君子

只是包承便可致否然則逞意氣憑權藉悻悻然見  
于鋒鏑非徒不可為君子并不能為小人私記  
顏應雷曰司馬光再相首革免役限五日報竣時蔡  
京為京兆五日之內悉變畿縣免役赴政事堂白光  
光曰使人人奉法如君何憂不治若京者可為得包  
承之術矣  
包承小人一句讀言包承之小人也九五休否大人  
亦一句讀與謙謙君子勞謙君子一例  
獸三為羣謂坤三陰

六三苞羞

象曰苞羞位不當也

否過乎中小人道消君子來復之時也從前伎倆俱無所用故為包羞之象使小人知畏不如知耻非大人正已動物其孰能之象曰位不當見得含垢忍耻非其本心特所處之位不當耳否泰乘除尚未有定聖人不言吉凶意深遠矣

九四有命句无咎讀疇離社

象曰有命无咎志行也

三陰治世眾君子在波濤陷溺之中莫保身命忽然逢著九四如大海之中忽遇高阜絕處逢生死中得活聖人繫辭到此且悲且喜不覺失聲大叫曰有命賢人君子國之命也君子有命則社稷蒼生亦有命只要立得腳定無過可摘無釁可乘同舟之人俱蒙其福矣命亂於泰之上六而復治于否之九四故天之有命又賴人之无咎否之思泰如瞽者之不忘視痿者之不忘起今日幸而有命又盡善盡美而无咎乃得行其志救否豈易易哉私記

胡仲虎曰否泰之變皆天也然泰變爲否易故于內卦卽言之否變爲泰難故于外卦始言之泰之三必无咎而後有福否之四必无咎而後疇離社三四乾坤交接之處陰陽往來之會君子當此必自無過而後可福而後可爲疇類之福康流曰濟時之念易于從俗求通之心隣于欲速无咎之中君子所以急病讓易推善引過强毅綢繆隱忍拯救者俱在此矣李善長初見明高帝稽首稱臣曰有天有日矣卽是有命之意疇類也書九疇九類又衆也虞書亮采

惠疇離麗也

九五休否大人句吉其亡其亡繫于苞桑

象曰大人之吉位正當也

否以九五爲主爻休者人依木息也撥亂反正因循不得捨攘不得如沉疴積痼必休養元氣而後泰可漸還鄧汝極曰五剛中正時否居休與時遵養與之優游四凶在朝見而弗聖元愷在下見之弗亟微大人正位天德變化闔闢其孰能之嗟乎休否之大人卽否亨之大人也前日不能遵時養晦今日能休天

下之否乎

既已休否而吉矣復綴以其亡其亡二句此痛定思痛之語見得幸而有今日不絕如綫者屢矣讀之令人於邑

羣邪充塞非以正道當之不能廓清底定曰位曰正曰當如江內金焦河中砥柱屹然植立於風波洶湧之中休否作用全在於此故不言位正中而言位正當中義渾成當有力量

私記

苞桑卽危如累卵之意陸宣公請罷兵狀有云邦國

杌隉若苞桑綴旒幸而不殊是其証苞叢生也叢生之桑細而弱

沈氏曰使否泰之循環如易之六陰六陽可以刻期而至則人事可廢而非然也漢四百年而亂唐與宋皆三百年而亂漢之爲唐中幾四百年唐之爲宋乃僅五十三年修短之數大殊而不可期則其間人事得失何限故必曰其亡其亡也而後可以興

姚胤昌曰孔子不能休春秋之否德在而位不在也平王不能休東周之否位在而德不在也故象曰位

正當

上九傾否先否後喜

象曰否終則傾何可長也

以天時則否之運終以人事則否之道備否乃可傾矣然言傾否而不言否傾傾之者人也濯垢棄潘倒囊而出靡有遺餘朝廷之上草澤之間不見有一小人所謂傾也先否後喜謂以否爲先悼往失而慮後圖以喜爲後毋矜功能毋徂安肆與其亡同意象中則字乘機邁會有許大力量顏應雷曰聖人恐人履

危處困或以驚疑自阻而無復見天日之想又恐多凶多難或以委靡無爲而失其厲氣感奮之圖故于否之上九曰何可長蓋壯其剛陽之才而決其傾否之喜於屯之上六亦曰何可長蓋歎其陰柔之質而悲其泣血之窮

尹和靖曰易之道如日星但患於理未精失其機會問所謂機會豈非當泰時便可裁成輔相當否時便可儉德避難否曰非也易逆數也若是其時誰人不會如此做正在未到泰之上六便要知泰將極未到

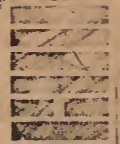
否之上九便知否欲傾此謂機會

朱康流曰泰道已成一小人亂之而有餘否道已成  
眾君子救之而不足譬如嘉卉之生風霜瘁之一朝  
而摧百尺雨露滋之經歲不能數寸易亂難治氣數  
然也故泰之无平不陂著戒于三而否之否終則傾  
著效于上

趙氏曰泰三陽在內有君子同升之象陰雖在外而  
六五下應九二有柔得尊位而能下賢之象故六爻  
以相應為善否則三陰在內有小人方進之象陽雖

在外而九五得位有剛健中正以興衰撥亂之象故  
六爻惟三陽為善各以爻義取與成卦之體不同也





離下  
乾上

同人于野亨利涉大川利君子貞

說文同合會也从月从口徐鉉曰同爵名

書曰太保受同濟故从口

彖曰同人柔得位得中而應乎乾曰同人同人曰同人于野亨利涉大川乾行也文明以健中正而應君子正也惟君子為能通天下之志

論語曰鳥獸不可與同羣吾非斯人之徒與而誰與人而不與人同則異類矣故以同人命卦以明一體之義六爻則以相攻相取盡同人之變以人同人其

難如此

項平甫曰同人以柔為主然徒柔不能以同人也必  
 以天德行之故雖得位得中而必應乎乾乃可同人  
 至於利涉大川又曰乾行明非柔之所能辦也凡卦  
 以柔為主者皆然履六三小畜六四大有六五皆柔  
 為卦主而其濟也必稱乾此乾之所以為大與  
 爭名者于朝爭利者于市同人者于野野乃農圃之  
 地寂寞之鄉越陌度阡于此求同可謂攀芙蓉於木  
 末矣而曰亨曰利涉大川者何也同人者先自問其

人之何如若是依阿澆恣奄然媚世之人縱使眾皆  
 悅之成都成市不過逐臭附羶一遇風波渙然而散  
 如何行得通如何濟得險今日乾行是鐵石心腸一  
 團天理任是死生患難決不變其交情任是流言讒  
 間決不渝其初念真千古耐久朋所以踽踽涼涼在  
 廣漠無人之境一片熱腸與天下往來恁麼瞿塘天  
 險阻遏得他故曰亨曰利涉大川私記  
 明則識見高健則力量大中正則學問純粹無偏僻  
 奇詭之行應則痛癢相關緩急有用無孤介自守之

癖豕曰利君子貞真正也此所謂正非狂非狷非鄉  
愿君子正也凡胸懷鬱結求同而不得者非此人孰  
能作之合而通其聲氣也哉故曰惟君子為能通天  
下之志大師相遇所謂能也李宏甫曰太白以從永  
王璘論死郭子儀以官爵贖之白又坐事繫潯陽獄  
宋若思以三千兵劫而取之嗚呼世無同心之朋賢  
人君子安所託命乎私記  
同人于野野乃農圃樵牧之地非取其公取其真也  
私而真則尾生孝已之行尚可動鬼神公而偽則假

名節假意氣見利則趨見害則避不必涉川已自渙

散矣私記

蘇子瞻曰野者无求之地也立于无求之地則凡求  
我者皆誠同也彼非誠同而能求我于野哉故天與  
火同人物之能同于天者蓋寡矣天非求同于物非  
求不同於物也立于上而天下之同者自至焉至者  
非我援之不至者非我拒之不拒不援是以得其誠  
同而可以涉川也苟不得其誠同與之居安則合與  
之涉川則潰矣

郝仲輿曰城郭宮室林莽幽谷不見天日謬生同異  
適平原曠野天宇空洞則籓籬蔀屋之見盡徹覺形  
骸藐小物我偕適以此閱世羊腸三峽化爲康莊故  
曰在我既無籬棘于人安有冰炭  
纂言云野謂人目所望見地連天際處  
平甫曰易中卦辭有利涉大川者八卦非乾則巽蓋  
北方屬水乾行涉之海居東南巽木涉之需訟同人  
大畜四卦皆以乾行爲象者也蠱益渙中孚四卦皆  
以巽木爲象者也

象曰天與火同人君子以類族辯物

不曰天下有火不曰火在天下而曰天與火者蓋天  
與火合則以無所不覆之體兼無所不照之用物物  
皆在其照臨之中矣故曰同人  
程正叔曰類族辯物謂於其族類中辯其何物麟類  
必仁梟類必惡不知其人視其友族類則物辯矣吳

因之曰惟類族辯物則零碎看來各以其品類自相  
會聚此是零碎同處總看來人各安其分物各止其  
所再無僭亂乖爭再無瀆擾侵害穆穆熙熙又是大  
段同處

初九同人于門无咎

象曰出門同人又誰咎也

同人之初未有私主以剛在下上無繫應切近于二  
陰陽相求同人于門之象象加一出字心胸更覺曠  
然

王汝中曰時常處家與親隣相燕昵與妻奴佃僕相  
酬酢以習心對習事因循隱約固有密制其命而不  
覺者纔出門精神意思便覺不同男子以天地四方  
為志非閉門獨坐可了此生也

胡仲虎曰同人與隨之初皆易涉于私隨必出門而  
後有功同人必出門而後无咎

丘行可曰兩戶為門陰畫耦門象同人隨之初九節  
之九二皆前遇耦故曰門一扇為戶陽畫奇戶象節  
初九亦前遇奇故曰戶

六二同人于宗吝

象曰同人于宗吝句道也

此柔得位得中而應乎乾者也宗指五而言乾乃六十四卦陽爻之祖離之中爻乃乾中爻所變是二者乾之裔五者乾之宗也其在人事則道義之主盟二與相應可謂得所依歸矣何以有吝聲氣應求之味非庸俗所知或嗤其逐臭慕羶或疑其植交樹黨伏莽乘墉皆吝中事也象申以道之一字所謂下士聞道大笑不笑不足以爲道雖吝亦何傷哉私記 此卦

以二爲主以五爲用

九三伏戎于莽升其高陵三歲不興

象曰伏戎于莽敵剛也三歲不興安行也

剛而不中上無正應見二五之同不勝媚嫉而伏莽升高無所不至對五而言三在五之下故曰伏戎于莽以伺五之隙對二而言三在二之上故曰升升其高陵以窺二之動然以三求二則理既不正以三攻五則勢又不敵是以三歲不興卦惟三四不言同人二與五相同而三四有爭奪之象非同者也三與

五隔三爻故曰三歲象言敵剛恐人誤以為攻二也  
李子思曰天下之理萃則必爭卦以相同為義而三  
則伏戎四則乘墉五則師克嗚呼出而與人同至易  
至簡之事而乃如此故易中必知險簡中必知阻不  
學易者始不可以涉世也

胡庭芳曰凡卦爻數自初數之至上為六或以一爻  
為一歲同人三歲不與坎三歲不得豐三歲不覲既  
濟三年克之未濟三年有賞於大國或以一爻為一  
月臨至于八月有凶或以一爻為一日復七日來復

或以一爻為一人需不速之客三人來損三人行則  
損一人或以一爻為一物訟鞶帶三褫晉晝日三接  
師王三錫命比王用三驅睽載鬼一車解田獲三狐  
損二簋可用亨萃一握為笑革言三就旅一矢亡巽  
田獲三品之類 草生廣野曰莽  
九四乘其墉弗克攻吉

象曰乘其墉義弗克也其吉則困而反則也  
夫攻之不克而後乘墉既曰乘墉无有不克而曰弗  
克非力不足義弗克也義者二五相與之義四竭其

伎倆不能離間故曰弗克既弗克矣更有何吉其吉則困而反則也則即義也朋友義合薰蕕不同器如法度之不可淆亂所謂則也義弗克便是則困則困而親者自親疎者自疎不相攻擊彼此相安便是反則便是吉四與五隣又在三上故曰乘墉私記鄭申甫曰凡卦言不克者皆陽居陰位惟其陽故有訟有攻惟其陰故不克訟不克攻訟之九二九四同人九四皆是物也可例見矣

鄒忝回曰九三以剛居剛與離同體不虞六二之不從已惟忌九五之能得二故專以敵五為心究其不與也為勢屈九四以剛居柔與乾為體故不敢敵五專以攻二為事謂二折而入于我五自莫能爭也究其不克也為理屈

或以三四兩爻為求同于二者非也伏莽乘墉豈求同之事三四介二五之中蓋忌其同而造謀啟釁以離間之者也三惡五之親二故有犯上之心四忌二之比三故有陵下之志金百煉而愈勁水萬折而必東若無伏戎乘墉一番大險阻不見六二臭味之真



亦不見九五力量之大使六二不蒙于宗之吝亦何以荅五號咷大師之情哉私記

楊敬仲曰六二以一柔弱之君子而能抗九三九四兩剛強之小人一則陰消而使之不興一則深媿而使之自反者中正而已矣人臣苟中正矣何強之不振何弱之不振

九五同人先號咷而後笑大師克相遇

象曰同人之先以中直也大師相遇言相克也

卓去病曰九五剛健中正非情欲愛憎所能牽亦非

是非議論所可徇其不能遽同而相遇者輔嗣所謂執剛用直衆未樂從近隔二陽未獲厥志也羣譁衆咻一國若狂此非大有主張堂堂斷斷必不能使衆心協一公論和同故曰先號咷而後笑大師克相遇二五爲三四間隔結鬱之念不能自吐故取象號咷及其相遇懽暢之情亦非可言喻故取象後笑夫二五同心同德物猶間之君臣朋友以間而離者可勝言哉師莫大于君心而兵革爲小克莫難於小人而敵國爲易象以相遇歸之相克蓋讒諂聲色非大懲

創無以破渙忍之情而杜離間之隙故曰乾行曰惟君子為能通天下之志 此詞是就既遇後追論之若此

先字最可味夫人之同不是臨期作合其先必有默相契者故物不得而間之也九五至正之性物不能撓故變正為直

朱康流曰卦以二體為二人則君子相與無小人以間之故涉險而自通爻以六位為六人則君子不能自通而間以小人故用威而始克

唐凝菴曰二柔不能勝三四之剛強以同五五剛中正能勝三四之不中不正者以同二象以同人于野歸之乾行者以此

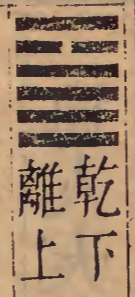
胡仲虎曰五剛中正而有應於六二故先號咷而後笑旅上九剛不中正而無應于九二故先笑而後號咷 號呼咷哭聲

上九同人于郊无悔  
象曰同人于郊志未得也

上雖乾體而居卦上於二之得位得中既有所不應

於三四之相攻相敵又有所不屑不過與一二孤潔之士相與耳以其無所苟同則可以无悔以其莫與共立則志猶未得曰志未得聖人之志可知矣志未得與通天下之志反

爾雅云邑外謂之郊郊外謂之牧牧外謂之野丘行可曰同人六爻以六二一陰為卦主上下五陽皆欲同之有應而同者五是也有比而同者初是也有遠而無與同者上是也有爭而不能同者三四是也同人之道難矣哉



大有元亨

彖曰大有柔得尊位大中而上下應之曰大有其德剛健而文明應乎天而時行是以元亨

王注處尊以柔居中以大體无二陰以分其應薄海內外靡所不納大有之義也

同人以六居二曰柔得位得中大有以六居五則曰柔得尊位大中易以上卦為尊以陽爻為大大中者居陽爻之中也大有者五陽皆為所有也此專主六

五一爻論人君之位下則兼上下兩體論人君之德德者乾爲剛健離爲文明應乎天謂應乎乾也柔而不明則有讒不見有賊不知明而不健則知善不舉知惡不去應天時行則健不過剛明不好察有如是之德天下雖大如人一身元氣貫徹更无一毫阻隔是以元亨制作盡善之謂元治化四達之謂亨翼於屯臨隨无妄升等卦皆訓大亨此獨訓元亨蓋深慶之也

同人大有皆主離之一陰而言輔嗣有言少者多之所貴寡者衆之所宗一卦五陽而一陰則一陰爲之主五陰而一陽則一陽爲之主蓋陰之所求者陽也陽之所求者陰也陰爻雖賤而爲一卦之主者處其至少之地也

錢塞菴曰比以一陽統五陰爻象不如大有吉比坎險在外無文明之德坤衆在內無天行之健比受師繼亂宜用剛大有受同人繼治宜用柔也胡庭芳曰易以陽爲大凡卦稱大者皆以陽得名大有以一陰統五陽大畜以二陰畜四陽大過四陽盛于中大壯

四陽壯于下皆名之曰大

郝仲輿曰一陰五陽之卦凡六姤同人履小畜大有  
夬惟大有柔得五位餘皆不得位故大有獨歸此卦  
程傳凡卦德自有其義者如比吉謙亨是也有因其  
卦義便為訓戒者如師貞丈人吉同人于野亨是也  
有以其卦才而言者大有元亨是也

象曰火在天上大有君子以遏惡揚善順天休命

陸北沙曰火在天上非麗于木之火乃天地陽明之  
氣也陽氣萌于子極于午午者天之位也火臨午位

時當正夏品物咸亨大有之象晦菴曰所有既大无  
以治之則釁孽萌于其間矣天命有善而无惡故遏  
惡揚善所以順天

初九无交害匪咎艱則无咎

象曰大有初九无交害也

諸家多以无交害為无上下之交所以有害本義從  
程傳謂居下无應而未涉于害二說合諸爻詞俱覺  
未安俱非定論大抵讀易如摸象不過得其一支半  
節但須揆諸理而當反諸心而安考諸聖言而不甚

乖謬方可以管見備一斑不然存疑可也私記  
初傳曰大有上傳曰大有獨于本末見大有焉始不  
垂戒終難考祥

項平甫曰大有與同人反對大有之初九即同人之  
上九皆遠於柔者也故同人六爻獨上九為不得志  
大有六爻獨初九為无交无交害大有之初如此艱  
則无咎大有自初至終皆當如此

別傳曰日道交初謂之天首交中謂之天尾初原始  
可謂之首在下又謂之尾凡日行交道或自內而外

或自外而內正當其交處則有陵揜之害而初不當  
內外之交故曰无交害惟三正當內外之交陰亢陽  
月掩日每在此故曰小人害

九二大車以載有攸往无咎  
象曰大車以載積中不敗也

大有之世上下皆應而任天下之重者九二而已九  
二以剛居柔柔則其虛足以受剛則其健足以行呂  
伯恭曰大臣之位百責所萃震撼擊撞欲其鎮定辛  
甘燥濕欲其調劑盤錯棼結欲其解紓黯闇汗濁欲

其茹納故爲大臣者如大車之載而後僅得无咎僅可不敗甚矣處大有之難也積字從四陽取象

九三公用亨于天子小人弗克

象曰公用亨于天子小人害也

三公位也居下體之上乘極剛之勢而承柔順之主勲名一時莫過焉蓋桓文之儔也

大有之世天子威令方行無有不奉貢之理此所謂亨者乃是以嘉謀嘉猷入告耳若非九三之蘊藉則亦無可告矣故曰小人弗克象申言小人害謂非徒

弗克且以豐亨豫大蠱惑君心聖人憂盛危明若此弱侯曰凡卦九三多具二義以其處上下之交故也九四匪其彭无咎

象曰匪其彭无咎明辯哲也

哲石經从折字書云當从析

彭盛貌其指四大有之世治極物豐滿盛極矣四以剛居柔下率諸陽上事柔主調和燮理不知費幾許心力而羣臣百姓皆以爲大有者五之有非四之有若不知有四者四僅僅得无咎而已此與後世伴食宰相何異夫子推原所以發出一段善則歸君无智

名勇功妙用而曰明辨哲吳因之曰君臣尊卑之分  
盈虛消息之理人人多曉得只是自家才望日隆勳  
猷日著不覺心滿便把這一段見解迷昧了明辨哲  
者當局不迷也以陽居陰故匪其彭居離之初故明  
辨哲私記  
詩行人彭彭出車彭彭駟驪彭彭四牡彭彭皆取人  
馬強盛之意

六五厥孚交如威如吉

象曰厥孚交如信以發志也威如之吉易而无備也

此柔得尊位大中而上下應之者也初艱二載三亨  
四匪彭皆孚也皆威也皆五之吉也周公就大有之  
世形容君臣一德一心之氣象如此而不言其所以  
象詞始闡發其故以見六五柔中之德蔡介夫曰厥  
孚交如謂上孚下下孚上兩相孚也不專指六五象  
傳則推本六五之信有以發上下之志蓋據見在則  
上下相孚推本原則上發其志  
曰威如有法制森嚴防奸摘伏之意夫子特發明之  
曰易而无備謂六五以柔德而處群剛之間有威不



用惟行簡易无備之甚也物感其德翻更畏威威如之吉也蓋備生於不足不足之形見于外則威削故曰居不為垣墻人不敢毀傷行不為周備人莫能犯害

王輔嗣曰不私於物物亦公焉不疑于物物亦誠焉既公且信何難何備

朱康流曰无備本於發志信未足以發天下之志誠不可无備後世師其意而得之者漢光武之幘坐迎笑輕騎按行其信已著于天下也師其意而失之者

晉李特破蜀李流勸其聚兵自守特曰大事甫定但當安民何更逆加疑忌卒為羅尚所襲其信未著于蜀也然則信以發志要在平生不在一時矣

上九自天祐之吉无不利

祐从示

象曰大有上吉自天祐也

六五言大有之德上九言大有之福六五者一卦之主也上居卦終故于此言卦主之盛吉无不利卦爻中時有之獨此稱天祐則向來格天應天可知矣思若啟而行若翼曰吉推則準而動則化曰无不利自

乾坤而下柔道之善莫過於此此猶師之上六師事  
至此而終其言大君蓋指六五小畜上九畜道至此  
而成稱月與婦亦指六四皆非謂上交也

來矣鮮曰此爻止言天祐若繫辭履信思順又別發  
未盡之意如公均射隼止言解悖若成器而動又未  
盡之意也言各不同舊注拘于繫詞者非也

大有一卦皆于五取義初爲遠臣二爲大臣三四爲  
近臣上爲天位五則漢之文帝宋之仁宗也明主在  
上无一敗治之小人无一害治之匪德士生斯世緼

袍華於佩玉飲氷甘于列鼎矣

蘇華公

艮下  
坤上

謙亨君子有終

說文謙敬也  
从言兼聲

彖曰謙亨天道下濟而光明地道卑而上行天道虧盈而益謙地道變盈而流謙鬼神害盈而福謙人道惡盈而好謙謙尊而光卑而不可踰君子之終也

艮陽在坤之下天道下濟也剛畫在上陽氣發見于外有光明之義坤居艮上地道卑而上行也此就卦體釋亨而卦名之義已具下備言天地神人之道以絕人驕傲之習令人惕然戒懼嗟乎以此坊民而富

貴驕人貧賤驕人者比肩接踵如之何能以功名終也

君子專指九三尊者三居下卦之上卑者三居上卦之下以謙居尊而道光以謙居卑而德不可踰此非庸人所能君子之終也自其行无不得言則曰亨自其成就言則曰有終子瞻曰凡事不于其終觀之則争而得謙而失者蓋有之矣惟要之寃極然後知謙之必勝也

楊用修曰君子有終言其久也謙之道衆人不能久而君子能終之也夫少之事長賤之事貴不肖之事賢燭至起食至起射則三揖酒則百拜磬折匍伏葉拱墻負誰不知之誰不行之一臨利害巧爲趨避語有之曰女無美惡入宮見妬士無賢不肖入朝見嫉又曰饑馬在廐漠然無聲投芻其傍争心乃起由是言之小人惡能謙哉惟良之堅固坤之厚順乃能終之故曰君子有終

朱元晦曰謙者有而不居之義止乎内而順乎外謙之意也山至高而地至卑乃屈而止于其下謙之象

也此發彖傳未盡之意

王文成公訓子書曰人生千罪萬惡只是一傲子不孝臣不忠弟不悌象不仁丹朱不肖都爲傲字結果了一生傲之反爲謙謙非跡象上做工夫須中心退讓剛狠戾氣銷融殆盡忠信孝友皆從此出堯舜之聖不過允恭克讓而天下服矣

焦弱侯曰凡一陽統五陰之卦彖傳皆指出一剛字復曰剛反師曰剛中豫曰剛應比曰剛中剝曰柔變剛惟謙不然謙不貴剛也

馮奇之曰一陽五陰之卦其立象也一陽在上下者爲剝復象陽氣之消長也在中者爲師比象衆之所歸也至於三四在二體之際當六畫之中故以其自上而退處於下爲謙自下而奮出于上者爲豫此觀畫立象之本旨也

象曰地中有山謙君子以裒多益寡稱物平施

袁石經作裒摶

毛切六書正譌別作裒裒並非

蘇君禹曰裒多益寡是就心源理欲上劑量謙是天理用事盈是人欲用事去一分人欲便增一分天理

裒之固所以爲益也稱物平施從自己心上平非從物上平也人而盈滿則有低昂有輕重視物我若相懸絕心平則無所不平豈爲燥濕輕重哉

吳因之曰益寡無工夫工夫只在裒多上裒多工夫又須理會個大源頭君子進修之心無有底止覺得前邊有許多深遠境界自家學問渾不濟事雖欲矜誇不得若止是人已上起見則一點驕心如何制縛得定

初六謙謙君子用涉大川吉

象曰謙謙君子卑以自牧也

本是謙卦又居卦下故曰謙謙涉川貴于持重不貴急速用謙道以涉川只是居後而不爭先自然萬無一失利涉者其才其時利于涉耳用涉者用此以涉然後吉也曰牧者我念最高憤驕難下須降伏馴擾如牧牛羊方可非他人所能爲故曰自卦有兩君子初爻在下之君子也九三在上之君子也亦尊而光卑而不可踰之意

朱康流曰人皆知謙者之能退而不知謙者之能進

今日辭尊而就卑此謙謙之志也他日讓易而就艱讓簡而就劇亦此謙謙之志也故利涉大川自牧者養其志以有為也

焦弱侯曰謙謙初六居下卦之下也乾乾丈夫皆九三重剛也坎坎六三居重險之間也蹇蹇六二以險居險也皆有所取

來矣鮮曰凡易中有此象而無此事無此理者于此交涉大川見之蓋金車玉鉉之類也就文衍理不過說能謙險亦可濟耳

六二鳴謙貞吉

象曰鳴謙貞吉中心得也

蘇子瞻曰雄鳴則雌應故易以陰陽倡和寄之於鳴謙之所以為謙者三也其謙也以勞故聞其風被其澤者莫不相從于謙六二其鄰也上六其配也故皆和之而鳴于謙六二以陰處內卦之中鳴以言其和于三貞以見其出于性也按舊注以謙有聞則非鳴謙乃謙鳴矣若傳謂見于聲音則以聲音笑貌為恭儉矣

九三勞謙君子有終吉

象曰勞謙君子萬民服也

謙以九三爲成卦之主故以彖詞君子屬之王輔嗣曰履得其位衆陰所宗上承下接勞謙匪懈是以吉也

艮爲勞卦上下五陰九三以一陽矻然其中是主持世界之人非勞而何象提出萬民見勞謙如三不獨朝廷銘功同事仰重卽萬民之蚩蚩亦無不服人道惡盈好謙如此民謂上下五陰

六四无不利撝謙讀一句

象曰无不利撝謙不違則也

楊敬仲曰凡事有則不可過不可不及六柔四柔坤體又柔又不中有過乎謙之象故聖人教之撝去其謙又恐其疑也曰无不利撝謙曰不違則言雖去其謙不至于違則也

上承謙德之君非謙則傲傲者違承上之則下乘勛勞之臣非謙則忌忌者違乘下之則六四撝謙而不違則者大臣事君之謙非循牆巽牀之謂也事順乎



則苟值當爲則雖露齒裂齧指天畫地而不違失乎謙之則也不違則故无不利用行師用侵伐皆撝去其謙之意撝裂也從手爲聲詩麾之以肱書右秉白旄以麾麾亦通作撝

六五不富以其隣利用侵伐无不利

象曰利用侵伐征不服也

范文子讓其下皆讓自有勞謙之君子而百寮雍穆爲人君者亦不以富貴驕人惟好問好察率領臣隣以徇公家之事而已語曰朝有變色之言則野有爭

鬪之事當此都俞之世萬民皆服而其下復有不服此真治世之頑民聲罪致討寧復煩兵革哉旣言利用侵伐又曰无不利甚言謙道之益有不啻口出之意

諸爻皆言謙六五并無謙之名但不知有四海之富而已富者驕盈之象不富者去驕去盈之象陽稱富小畜九五曰富以其隣陰稱不富泰六四曰不富以其隣五居尊位而無應故有征不服之象

何闔儒曰以退遜爲謙在下位則可治國平天下者

不然苟非好大喜功卽四征九伐不礙其爲謙也初  
非濟川之位五非伐國之人而爻詞云云者極言謙  
之能有爲也若王莽之謙恭徒足亡國殺身而已  
內卦言謙之體外卦言謙之用行師者多在外也利  
用侵伐利用行師正用涉大川之處  
周禮云賊賢害民則伐之負固不服則侵之以謙順  
而侵伐乃褻益之大端天道地道人道所必然也  
上六鳴謙利用行師征邑國  
象曰鳴謙志未得也可用行師征邑國也

上與九三相應故亦曰鳴謙然二曰中心得上曰志  
未得者何也九三勛勞大臣二居其下所謂中心悅  
而誠服者也故曰中心得上居三之上无功而處尊  
榮之地實有不自安之心故曰志未得志未得正謙  
之真切處也卽此不自安之心以用行師亦無不可  
周公曰利夫子曰可利不利以時勢論也可不可以  
道理論也利而不可聖人不敢也可而不利聖人不  
爲也佳兵不祥善戰不怒征苗之師諄諄于謙受益  
滿招損之語謙之可以行師非聖人孰能知之孰能

言之哉私記

五居君位故曰征不服上為人臣故曰征邑國古者諸侯各自為國其大夫各有采邑采邑不順者伐之如墮費墮郈之類是也來矣鮮曰凡易中言邑國者皆坤土也升曰升虛邑晉曰維用伐邑泰曰自邑告命師曰開國承家復曰以其國君凶

王輔嗣曰吉凶悔吝生乎動者也動之所起興于利者也未有居衆人之所惡而為動者所害處不兢之地而為爭者所奪是以六爻雖有失位無應乘剛而

皆無凶咎悔吝者以謙為主也

夫子觀於魯桓公之廟有欹器焉顧謂弟子曰試注水焉弟子挹水而注之中則正滿則覆夫子喟然歎曰惡有滿而不覆者哉子路曰敢問持滿有道乎子曰聰明睿知守之以愚功被天下守之以遜勇力蓋世守之以怯富有四海守之以謙

*[Faded vertical text columns, likely bleed-through from the reverse side of the page.]*



坤下  
震上

豫利建侯行師

豫獸名性不害物蓋以寬舒安和為德者說文豫象之大者从象予聲

彖曰豫

句剛讀

應而志行順以動豫豫順以動故天地

如之而况建侯行師乎天地以順動故日月不過而四時不忒聖人以順動則刑罰清而民服豫之時義大矣哉

四剛為一卦之主上承于五下乘三爻君民倚毗故以應言之位在偏故不言得中涉于嫌故不言得位剛應志行豫也順以動所以成其豫也坤順震動順

在動先惟震動于坤之上故利建侯以主萬民惟坤  
順於震之下故利行師以動大眾震爲長子侯之象  
坤爲衆師之象  
何閩儒曰豫坤下震上司空季子以爲母老子強今  
觀上下五陰惟九四一陽爲卦之主逼近六五君不  
威而臣太重侯伯之卦也動而順則爲桓文之翼戴  
動而逆則爲曹馬之奸雄故夫子惓惓于順動致意  
焉楊廷秀曰忘尾大之勢而建侯必爲漢之吳楚違  
舉國之諫而行師必爲秦之淮淝

朱康流曰國語司空季子曰利建侯行師居樂出威  
之謂也所謂居樂者震出地上長君有土也出威者  
衆在雷下共聽號令也卽順以動之義也韋昭注曰  
居樂母在內也出威震在外也居樂故利建侯出威  
故利行師則以建侯屬坤行師屬震矣鄭康成曰震  
爲雷諸侯之象坤爲衆師役之象又以震爲建侯坤  
爲行師矣丘行可曰屯有震無坤止言建侯謙有坤  
無震止言行師此震坤合故兼言之是主康成之說  
也然比無震有坤亦曰建國親侯復有坤有震止言

行師不言建侯何也

日月四時非二事日月不過故四時不忒如日月之行景長不過南陸短不過北陸故分至啟閉不差其序

自豫以下十二卦或言時義或言時用或止言時楊敬仲曰六十四卦皆時也皆有義也皆有用也皆大也聖人偶于十二卦言之欲人涵泳于意言之外非謂諸卦無時無義無用也愚者執其言知者通其意象曰雷出地奮豫先王以作樂崇德殷薦之上帝以配

祖考 以配即配以

樂之為用朝覲聘享祭祀各有所主唯郊祀上帝則大合今古衆樂而奏之大司樂圜丘之奏樂極九變是也故曰殷薦之上帝以配祖考郊祀后稷以配天配以祖也宗祀文王于明堂以配上帝配以考也殷盛也禮有殷奠殷薦樂亦以殷薦為極盛

蔡介夫曰先王作樂本非為崇已德而設然樂既作則其音節之所宣布舞蹈之所發揚其德自有不容掩者

初六鳴豫凶

象曰初六鳴豫志窮凶也

陰柔小人上有強援得時主事故不勝其豫而以自  
鳴凶之道也象曰志窮人之不可測量者惟志在初  
而鳴志不遠矣故重提初六而斷之以凶豫初六即  
謙上六向也鳴謙今也鳴豫鳴謙曰心得鳴豫曰志  
窮心志之間其幾嚴矣

六二介于石不終日貞吉

象曰不終日貞吉以中正也

說文介分疆也凡物兩開為介介所以分也介于石  
謂如石之開截然分斷明決之至也凡人處逆境易  
處順境難豫主和樂易以溺人二居兩陰之間初鳴  
豫三盱豫酣樂成風二毅然判斷不為俗染介于石  
也不終日者知宴安鴆毒放得下撇得開無遲留顧  
戀之意故貞而得吉象推本于中正言二非有奇特  
詭異之行只是个中正自然不為世味漸染學問所  
以貴中正也夫四正人非匪人也而二避之若膩可  
見人貴自立而願欲獨行矣

蘇子瞻曰以陰居陰而處二陰之間晦之極靜之至也  
也以晦觀明以靜觀動則凡吉凶禍福之至如長短  
黑白陳乎吾前是以動靜如此之果也介于石果于  
靜也不俟終日果于動也是故孔子以為知幾也

六三盱豫 悔遲有悔 遲石經作遲字 書遲與遲同

象曰盱豫有悔位不當也

盱音吁張目望之也陰不中正而近于四四為卦主  
望其顏色以明得意仰面看人聖人命之曰盱豫初  
嗷嗷自得開口告人聖人命之曰鳴豫小人情狀二

字盡之矣然良心不死必有不自安之處聖人提出  
一悔字以覺其沉溺之非本性陰柔不能決斷聖人  
就其悔悟處轉出一遲字以策其改過之勇盱豫與  
介石反遲與不終日反豫吉在斷悔在遲三四上下  
之交故兩爻有遲疑之戒

爻言遲有悔象不論其遲速直言盱豫有悔而歸之  
位不當以無品地之人而在四左右眼昏目眩舉動  
皆錯雖欲无悔其可得乎凡言位不當者非止以柔  
居剛以剛居柔也亦以秉承比應之間所值有難處



耳比如四為卦主一世所繇以豫聲勢炫赫縱使十分有品之人千里不相涉之地風聲所感未免波靡何況不中不正之人朝夕在四左右哉故夫乘時得勢之徒與其近而相取不如遠而不相得也凡易中言位不當者皆須以所處之地會通之

私記

九四由豫大有得勿疑朋盍簪

象曰由豫大有得志大行也

卦之所以成其豫者全在此爻故以由豫歸之上則疑于逼君下則疑于得眾故以勿疑戒之一剛得五

柔曰大有得五柔合一剛曰朋合簪志大行者剛應而無他爻以分其權也

潘去華曰爻本豫主乘應皆邪而二獨守貞貞者難致邪者易昵夫惟開誠布公不以易昵而比不以守正而違則二亦吾朋也大臣身任天下當如此

焦弱侯曰初應四三五比四為凶為悔為疾獨六二不繫於四而以中正自守得為貞吉則九四之不得為賢臣可知已看來四外陽內陰才足有為而誠不至者也當豫之時君弱而大權歸已眾皆附之足以

成功故曰大有得唯其不誠故戒以勿疑如齊桓九  
合諸侯葵丘之會微有矜色叛者九國使其誠心尊  
周周室豈復弱乎故五之貞疾四實爲之也夫子于  
四取其志大行于五傷其乘剛功罪定矣  
楊敬仲曰大抵賢者之心克艱克謹不患違道若戒  
懼太過失大有爲之時則於大易之道猶爲未盡而  
四海之內必有不被堯舜之澤者矣故曰大有得曰  
勿疑曰志大行皆所以贊其大有爲啟易道之大全  
也

九四君道也非臣道也文王之彖曰利建侯行師非  
九四其孰建而執行乎故傳曰志行象曰志大行卽  
建侯行師之志也勿疑決詞也所謂不疑何卜也朋  
盍簪者大眾已聚不可復散化家爲國化侯爲王在  
此時矣故曰順以動天地如之而况建侯行師乎豫  
之時義大矣哉私記  
簪之名簪取聚髮也以一陽括乎衆陰猶以一簪括  
乎諸髮也或謂古冠服無簪按鹽鐵論神禹治水遺  
簪不顧非簪而何姜后脫簪卽弁服之笄是也

程可久曰重耳筮得晉國遇豫豫九四為眾陰所宗無有分其應者且總眾陰以安上如簪之總髮以莊首重耳率諸侯以尊周室之象

六五貞疾恒不死

象曰六五貞疾乘剛也恒不死中未亡也

疾與豫反金縢曰王有疾弗豫是也詞不言豫而說者謂五沉溺于豫失其旨矣五以陰柔下乘四剛威權已去委靡不振貞疾之象幸其居中質性安和無縱欲敗度之事亦無開釁速禍之心四雖強梁相安

無事不失為守府之主周自平至赧諸侯放恣綿延數百年殆此爻之謂耶私記

九四一爻卦之所賴以豫者五獨乘而出其上此有意於傲權勢逃溟滓以為介者也當是時鳴豫者盱豫者冥豫者沉淪安樂絕不知有生人之苦五獨幽憂隱痛絕不知有生人之樂語所謂泉石膏肓烟霞痼疾非貞疾而何疾則多死而五恒不死彼其疾不在痛癢之間故其死亦不在壽夭之際何也中未亡也中也者生人之命脉一日不亾一日不死雖至今

存可也私記

程叔子曰四不言失正而于五乃見其強迫者四本无失故于四言大臣任事之義於五則言其柔弱不立威權去已之義各據本爻取義也

胡仲虎曰爻惟二五不言豫二貞吉不為豫也五貞疾不能豫也

上六冥豫成有渝无咎

說文冥从日从六一聲六書正譌六者地也日入於地會意

象曰冥豫在上何可長也

豫極則冥動極故渝成者已定之局有者或然之詞

所謂惡始而美終以晚蓋者也嗚豫言凶過也

始冥豫言无咎開其善于終三之悔猶懼其遲上

冥深冀其改

成如春秋求成之成渝如渝盟之渝渝者變也變則為晉晉明出地上故无冥暗之咎凡言渝者皆當以變卦觀之渝安貞官有渝成有渝皆是也官有渝變于始成有渝變于終

成字疑或字之誤成則不可渝矣

當豫之時不終日則吉渝則無咎遲則有悔人在安

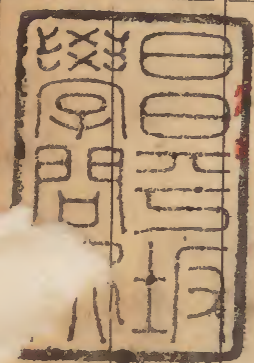
樂中急圖解脫如拯溺也方可出離坑阱徘徊眷戀未有不載胥及溺者故以何可長終之

蔡子木曰豫之世君多以柔廢事臣多以勢自尊士多以慕富貴變生平所守故五之貞疾以戒人君之廢四之勿疑以戒大臣之專初之鳴豫二之介石三之盱豫上之冥豫以戒士之慕富貴者

李宏甫曰觀彖詞彖傳極言致豫之盛而六爻反極言享豫之禍蓋亾國敗家相尋不絕者咸也非盱豫鳴豫即死于豫苟能如六二介然若

日又何以不能保終豫耶即此便是順動便是之由便能享豫之福

徐子與曰豫有三義一曰備豫繫辭重門擊柝是  
一曰悅豫序卦以喜隨人是也一曰逸豫雜卦  
豫怠是也彖與大象所言悅豫也六爻所言逸豫  
合而言之人事不可無豫人心不可有豫





臣等

跪

合詞言人車不可無管人心不可無

辨意是也其典大矣謂言謝新出六矣謂言

一日於新字佳以善國人身出一日於新字佳

翁平與日新字二舞一日於新字佳

文由新字新之謂

且又向以不新新字新字新字新字新字

卷一  
內閣文庫

